

EXTRAKT z PHRSR

verzia 1.0 doplnené znenie

**STRATÉGIA ROZVOJA CESTOVNÉHO RUCHU  
ZALOŽENOM NA DESTINAČNOM MANAŽMENTE  
PRE MIKROREGIÓŇ ČERVENÝ KAMEŇ**

pre obdobie rokov 2021 – 2027

(s výhľadom do 2030)

## ÚVOD

Tento strategický dokument sa zameriava na plánovanie aktivít pre najbližšie obdobie v oblasti rozvoja cestovného ruchu založenom na destinačnom manažmente. Vychádza z procesu plánovania komplexného regionálneho rozvoja Mikroregiónu Červený Kameň a je extraktom z PHRSR Mikroregiónu Červený Kameň pre obdobie rokov 2021 – 2027 (s výhľadom do 2030). Štruktúra dokumentu pozostáva z analytickej časti, v rámci ktorej je posúdená súčasná situácia s ohľadom na vývoj do budúcnosti, sú identifikované limity a problémy a potenciály a výzvy. Na základe problémovej analýzy je zostavený strategický a implementačný rámec. Je nutné zdôrazniť, že navrhované aktivity v tomto pláne nie sú jediné, ktoré môžu napomôcť efektívnemu manažovaniu cestovného ruchu. Projekty sú prepojené na ciele PHRSR MČK, ktoré sa týkajú aktivizácie obyvateľstva, či budovania spoločného rámca samospráv.

## 1 ANALYTICKÉ VÝCHODISKÁ

### 1.1 LOKALIZAČNÉ A REALIZAČNÉ PREDPOKLADY ROZVOJA CESTOVNÉHO RUCHU V MIKROREGIÓNE

Cestovný ruch je neodmysliteľnou súčasťou mikroregiónu, pretože vytvára pracovné príležitosti pre obyvateľov územia a zároveň prináša aj ekonomické benefity vo forme príjmov či už pre samosprávu alebo pre podnikateľov.

#### 1.1.1 Lokalizačné predpoklady

Lokalizačné predpoklady vytvárajú primárnu ponuku cestovného ruchu, ktoré dávajú predpoklady pre ďalšie využívanie územia z pohľadu cestovného ruchu.

Primárna ponuka obcí mikroregiónu môže byť do budúcnosti významným faktorom, ktorý ovplyvní ponuku cestovného ruchu v regióne. Medzi lokalizačné predpoklady zaraďujeme prírodné podmienky, kultúrno – historické podmienky a organizované podujatia.

#### Prírodné podmienky

Územie mikroregiónu sa zaraďuje do vrchovinnno-nížinnej oblasti s dažďovo-snehovým typom režimu odtoku s najvyššou vodnosťou na prelome zimy a jari a najnižšou na prelome leta a jesene. Z hľadiska geomorfologických podmienok sa územie mikroregiónu nachádza na rozhraní dvoch geomorfologických celkov, a to Podunajskej pahorkatiny a Malých Karpát.<sup>1</sup> Nížinná Podunajská pahorkatina s nadmorskou výškou okolo 220 m vyplní juhovýchodnú časť územia, severozápadnú časť zaberajú svahy Malých Karpát, stúpajúce do výšok okolo 560 m (až po 564 m na vrchu Kukla).

V mikroregióne sa nachádza veľkoplošné chránené územie CHKO Malé Karpaty, v ktorom platí druhý stupeň ochrany (v zmysle zákona o ochrane prírody a krajiny č. 543/2002 Z.z.) a Chránené vtáčie územie Malé Karpaty, ktoré bolo vyhlásené vyhláškou MŽP SR č. 216/2005 Z.z.

Oblasť Podunajskej pahorkatiny je pomerne jednotvárne zložená z relatívne mladých usadených treťohorných hornín (neogén – íly, prachy, piesky a štrky) a oblasť svahov Malých

<sup>1</sup> Mazúr, E. – Lukniš, M.(1980). Geomorfologické jednotky. Mapa č. 16 (1:500 000). In: Kol. autorov: Atlas SSR. Kap. IV. Povrch. SAV, SÚGK, Bratislava, s. 54-55.

Karpát postupne prechádza v prechodnom pásme od ílovcov, pieskocov a zlepecov po jadrové granodiority a obalové vápence a kremence. Kvartérne sedimenty pokrývajúce územie mikroregiónu sú jednak eolického charakteru (naviate spraše a piesky v oblasti pahorkatiny) a jednak proluviálneho a deluviálneho charakteru (hlinité, hlinito-piesčité až kamenisté svahoviny Malých Karpát), v tesnej blízkosti potokov i fluviálneho charakteru. Potenciálnu prirodzenú vegetáciu v území Malých Karpát a ich podhorí tvoria najmä dubovo-hrabové lesy karpatské, dubové a dubovo-cerové lesy, lužné lesy podhorské a horské, bukové kvetnaté lesy podhorské, bukové lesy vápnomilné a dubové lesy kyslomilné. Prevažne odlesnený pahorkatinný chotár tvoria treťohorné uloženiny s pokrovmi spraše. Na území katastra obce Častá sa nachádzajú aj bývalé bane (červené a sivé bane).

Okolie obce Báhoň má charakter mierne zvlnenej pahorkatiny, ktorej nadmorská výška dosahuje 160 m.n.m. V katastri obce prevládajú najmä hnedozeme, pozdĺž Vištuckého potoka, ktorý preteká katastrom obce, sa nachádzajú aj nivné pôdy.

V chotári obce Budmerice leží prírodná rezervácia Lindava (1985), prírodná rezervácia Alúvium Gidry (1993), chránené vtáčie územie (2005) pri vodnej nádrži Budmerice. Prírodná rezervácia Alúvium Gidra zasahuje aj do katastra obce Jablonec, v ktorom sa nachádzajú rôzne ekosystémy, vodné a močiarne enklávy, plytčiny.

Okolie obce Štefanová má charakter mierne zvlnenej pahorkatiny, v ktorej má dominantné postavenie kvóta Dubník s nadmorskou výškou 260 m n. m.. Priamo v obci sa nachádza park, v ktorom bolo vysadené množstvo ihličnatých a listnatých drevín a začína mať charakter arboréta.

Aj obec Doľany vyvinula iniciatívu a 13.05.2015 založila Arborétum Doľany ako jeden z 37 podporených projektov SPP a Nadácie SPP, ktorého prínosom by malo byť zviditeľnenie a pomenovanie jednotlivých drevín a rastlín za účelom vzdelávania žiakov a verejnosti. Cieľom projektu je zlepšiť environmentálne povedomie, zvýšiť vnímavosť detí a dospelých k rozmanitosti živých foriem. Súčasťou zámeru projektu je naučiť poznávať jednotlivé druhy domácich drevín, pochopiť ich význam v prírode a vytvárať a rozvíjať praktické zručnosti žiakov v ochrane a zveľaďovaní životného prostredia.

Viacere obce mikroregiónu sú známe pestovaním viniča. Vinice tvoria súvislé územie na juhovýchodných svahoch Malých Karpát a vinohrady sú prírodným, kultúrnym a historickým dedičstvom. To podmienilo skutočnosť, že niektoré obce mikroregiónu sa stali súčasťou Malokarpatskej vinohradníckej oblasti a Modranského rajónu.

V roku 2015 bol v obci Píla sprístupnený „**Náučný chodník pod Červeným Kameňom**“, ktorý má 14 zastavení:

- 01 - Náučný chodník pod hradom Červený Kameň
- 02 - Osídlenie vyústenia Píľanskej doliny
- 03 - Ruina mlyna
- 04 - Hámor
- 05 - Cintorín
- 06 - Majer/Píla
- 07 - Kostol Navštívenia Panny Márie
- 08 - Papiereň
- 09 - Hasičská zbrojnica
- 10 - Zaniknutá píla
- 11 - Žlábek / Prielom Gidry
- 12 - Stará škola / Prácháreň

- 13 - Pamätník partizánskej skupiny J. Kráľa
- 14 - Horná píla

Na trase náučného chodníka sa nachádzajú dve oddychové zóny. Celková dĺžka náučného chodníka je 3 km, prevýšenie 53 m.

Na základe iniciatívy obce bol vybudovaný Náučný chodník grófa Pálfyho Štefanovou. Náučný chodník bol podporený z fondov Európskej Únie a jeho cieľom bolo spojiť históriu so súčasnosťou. Náučný chodník má v rámci katastra obce 9 zastávok: Morový cintorín zo začiatku 19. storočia (1), Cintorín (2), Panšula (3), Informačné centrum (4), Pri kostole (5), Socha sv. Vendelína (6), Alúvium Gidry (7), Markovičov mlyn (8), Kaplnka sv. Rozálie (9). K náučnému chodníku boli spracované informačné letáky v slovenskom jazyku, ako aj anglicko-nemeckej mutácii.

Obec Častá vybuďovala s finančnou podporou zo zdrojov EÚ cca. 2 km náučného chodníka, ktorý začína pri častianskej pekárni, resp. pri zrekonštruovanom historickom transformátore (toho času už mimo prevádzky), prechádza stredom dediny okolo historických budov (gotického kostola sv. Imricha, bývalej fary, bývalej lesníckej školy – školskej základiny, ktorú dal postaviť gróf Pálfy, kde v súčasnosti sídli obecný úrad Častá), predtým okolo cintorínskej kaplnky Najsvätejšieho Spasiteľa, Fuggerovej pivnice zo 16. storočia a končí pri kaplnke Panny Márie Sedembolestnej na Zámockej ul. smerom ku hradu Červený Kameň. Turisti, ktorí prechádzajú obcou, sa tak môžu dozvedieť na jednotlivých zastaveniach o histórii i súčasnosti obce Častá. K náučnému chodníku obce Častá boli vydané informačné letáky v slovenskom jazyku, ako aj v anglickej a nemeckej jazykovej mutácii.

Z iniciatívy obce a členov občianskeho združenia Spolok pre krajší život v Doľanoch vznikol Doliansky historický chodník - náučná a poučná cesta bohatou históriou obce. Chodník s desiatimi informačnými tabuľami má za cieľ priblížiť návštevníkom a obyvateľom Dolian významné kultúrne a historické pamiatky, ktoré sa v obci nachádzajú. Chodník sa začína centrálnou informačnou tabuľou s mapou v strede obce a pokračuje cez všetky národné kultúrne pamiatky až po hrob Juraja Fándlyho na miestnom cintoríne. Z deviatich informačných panelov na jednotlivých zastávkach sa návštevníci dozvedia najdôležitejšie informácie o pamiatkach v slovenskom, anglickom a nemeckom jazyku, doplnené obrazovou dokumentáciou. Chodník vybuďovali svojpomocne členovia OZ Spolok pre krajší život v Doľanoch s finančným príspevkom z programu Centra pre filantropiu "Tu sa nám páči, tu chceme žiť," ktorý podporuje spoločnosť Baunit.<sup>2</sup>

Tieto prírodné podmienky vytvárajú prirodzené možnosti na vytvorenie nenáročných cyklotrás a peších chodníkov, ktoré môžu využiť nielen návštevníci rôzneho veku, ale aj rôznej fyzickej zdatnosti. Terén územia je vhodný taktiež pre celé rodiny, ktoré tak môžu stráviť spolu príjemné chvíle vo voľnej prírode a neďaleko regionálneho centra.

Zastúpenie vodných plôch v katastri obce Báhoň je vo výmere 5 ha, ktoré predstavuje najmä Vištucký potok, ktorý preteká katastrom obce. Hydrologické pomery katastra obce sú previazané so širším okolím, v ktorom dominuje Vištucký rybník.

V katastri obce Budmerice sa nachádzajú dve vodné plochy – vodná nádrž Budmerický rybník a vodná nádrž Hájiček. Vodná nádrž Budmerický rybník bola vybuďovaná v roku 1980 na akumuláciu vody pre závlahu pozemkov, plnenie a preplachovanie rybníka Hájiček, pre športový rybolov a zabezpečenie minimálneho prietoku v Gidre pod rybníkom Hájiček. Nachádza sa v nadmorskej výške 190 m. Teleso hrádze pozostáva z hrádze čelnej (pozdĺž

---

<sup>2</sup> Náučný chodník (<http://www.tourismbratislava.com/sk/aktuality/poucna-cesta-do-historie-naucny-chodnik-v-dolanoch>)

rybníka Hájiček) v dĺžke 976 m a z hrádze bočnej (pozdĺž potoka Gidra ) v dĺžke 1 000 m. Rozloha vodnej plochy kolíše v rozmedzí 30 – 50 ha podľa výšky hladiny vody v nádrži, priemerná hodnota je 40 ha. V minulosti sa na území obce Štefanová nachádzali tzv. Šajnavské rybníky, tie však boli v 70. – tých rokoch 20. storočia zasypané v dôsledku výstavby vodnej nádrže Budmerický rybník.

V obci Častá sú vodné plochy vo výmere 116,69 ha, čo na celkovej výmere katastra obce predstavuje 3,88 %. Katastrom obce preteká potok Gidra a Štefanovský potok. V katastri obce sa nachádzajú umelé odvodňovacie nádrže, ktoré sa nazývajú „Jazierka v čertovom jarku“ a rybníky v lokalite nazývanej Píla-rázcestie (patrí do katastra obce Častá). Časť rybníkov sa nachádza od regionálnej cesty č. II/502 v smere na Trstín napravo - smerom na kataster obce Budmerice a časť rybníkov sa nachádza od spomínanej regionálnej cesty naľavo – smerom na kataster obce Píla. V obci Vištuk sa nachádza Vištucký rybník, ktorý je evidovaný ako kaprový rybársky revír č. 1-1421-1-1 - VN Vištuk.

Priestorové rozloženie biocenóz v širšom okolí obce je podmienené dlhodobým vývojom, najmä vplyvom prostredia a vplyvom človeka (výrub lesov, odvodňovanie a meliorácie). Rastlinstvo obce patrí do teplomilnej panónskej flóry, ktorú zastupujú najmä stromy ako dub, buk, agát, vrba a lipa. Okrajovo sa nachádzajú aj smrek, javor a jaseň. Z krovín majú bohaté zastúpenie trnka, baza, lieska a ostružina. V rámci bylín sú to netýkavka, lipkavce, pakosty a iné.

Živočíšstvo Malých Karpát je veľmi pestré. Z vtáctva sa tu vyskytujú dravce aj ostatné druhy. Z dravých vtákov sa vyskytuje myšiarka ušatá, výr skalný a sokol rároh. K ostatným druhom vtáctva, ktoré tu hniezdia patrí bocian čierny, lelek obyčajný. Medzi typické cicavce v tejto oblasti patrí diviak, srnec, jeleň a líška, zajac, veverica a kuna.<sup>3</sup> Vo zvernici, ktorú obhospodarujú Lesy Slovenskej republiky, š.p. okrem vyššie spomínanej zveri nachádzajú sa aj muflóny a daniele.

Poľnohospodárske družstvá, ako aj SHR, pôsobiaci v mikroregióne vytvárajú predpoklady pre rozvoj agroturistiky a vidieckeho cestovného ruchu.

### **Kultúrno – historické podmienky**

Kultúrno-historické podmienky sú neoddeliteľnou súčasťou primárnej ponuky cestovného ruchu. Na jednej strane vypovedajú o histórii územia a na druhej strane ich správnym využitím vytvárajú predpoklady pre rozvoj cestovného ruchu.

V mikroregióne sa celkovo nachádza 92 kultúrno – historických pamiatok (Tabuľka 30), čo vytvára výborne predpoklady pre rozvoj cestovného ruchu. Okrem kostolov, ktoré sa nachádzajú v každej obci, sa v jednotlivých obciach nachádzajú aj ďalšie zaujímavosti.

Najvýraznejšou historicko – kultúrnou pamiatkou je hrad Červený Kameň, ktorý je súčasťou obce Častá. Obec vznikla ako podhradie hradu Červený Kameň.

Vďaka podpore zo strany obce Budmerice členovia MO Matice Slovenskej v spolupráci s občanmi založili národopisné múzeum „Budmerická izbička“, ktoré má vysokú návštevnosť a predstavuje významný faktor v zachovávaní nášho kultúrneho dedičstva, ľudových tradícií v súvislosti s rozvojom cestovného ruchu a zážitkovej turistiky. V obci Doľany sa nachádza tzv. Mestská veža - štvorcová kamenná veža postavená pri príležitosti udelenia štatútu mestečka obci Ompitál na začiatku 17. storočia. Veža je kurióznou tým, že stojí priamo na moste nad potokom, ktorý preteká obcou. Pri hrade Červený Kameň v obci Častá sú zvyšky židovského

<sup>3</sup> Kaliská, D. a kol. (2006). Územný plán obce Dubová – návrh

cintorína s barokovými náhrobnými kameňmi a kalvária. Pri kostole sv. Imricha v Častej sa nachádza pomník padlým v I. a II. svetovej vojne. V obci Píla sa nachádza pamätník partizánskej skupine Janka Kráľa. V obci Doľany sa nachádza rodičovský dom Juraja Fándlyho, hrob Juraja Fándlyho na miestnom cintoríne aj krížová cesta ku kaplnke sv. Sebastiana s tromi kamennými krížmi na vrchole. V strede obce Báhoň je pomník padlým v prvej a druhej svetovej vojne. Vištuk má niekoľko sakrálnych pamiatok, a to sochy, kríže, božie muky, súsošie Najsvätejšej Trojice a pomník padlých v prvej a druhej svetovej vojne.

Tabuľka 30 Kultúrne – historické pamiatky v mikroregióne

Obec	Báhoň	Budmerice	Častá	Doľany	Dubová	Jablonec	Píla	Štefanová	Vištuk	Spolu
národopisné múzeum		1								1
Kostol	1	1	1	1	1	1	1	1	1	9
Kaplnka	2	1	3	3	1			2	2	14
božie muky								1	1	2
národné kultúrne pamiatky				9						9
sochy/súsošie			5	2	4			1		12
Veža				1						1
Kalvária			1		1					2
archeologické náleziská		1	1			1				3
Pamätník							1			1
významné hroby				1	1					2
krížová cesta				1	1					2
Kaštieľ	1	1	1							3
Kríž	2		1	1	3		1	5		13
prícestné sochy	3		1							4
pomník padlým v I. a II. sv. vojne	1		1							2
Hrad			1							1
rodný dom				1						1
pomník/náhrobok			1	1	1		1			4
Cintorín			2	1	1					4
pamätný dom				1	1					2
<b>Spolu</b>	<b>10</b>	<b>5</b>	<b>19</b>	<b>23</b>	<b>15</b>	<b>2</b>	<b>4</b>	<b>10</b>	<b>4</b>	<b>92</b>

Prameň: PHSR obcí, vlastné spracovanie

## Organizované podujatia

Organizované podujatia prispievajú k vytváraniu predovšetkým neformálnych väzieb medzi obyvateľmi či už v rámci jednotlivých obcí alebo medzi obcami, čím zároveň prispievajú aj k prezentácii mikroregiónu vo vzťahu k externému prostrediu. Podujatia tiež vytvárajú podnet pre návštevníkov, aby navštívili mikroregión Červený Kameň. Všetky obce v území počas roka organizujú viaceré kultúrne – spoločenské pravidelné aj príležitostné podujatia (Príloha 2). Obce mikroregiónu poskytujú svojim obyvateľom aj priestor pre športové aktivity tým, že usporadúvajú pravidelné aj nepravidelné športové podujatia určené pre širokú verejnosť (Príloha 2).

### 1.1.2 Realizačné predpoklady rozvoja CR

Sekundárna ponuka podmieňuje efektívne uspokojovanie potrieb účastníkov cestovného ruchu. Vytvára predpoklady na využitie primárnej ponuky, prispôsobuje sa jej a je prostriedkom na dosahovanie cieľov cestovania. Sekundárnu ponuku tvoria všetky druhy zariadení a ich služby, ktoré sú k dispozícii účastníkom cestovného ruchu.

#### Supraštruktúra cestovného ruchu

Infraštruktúru cestovného ruchu predstavujú špecifické zariadenia, ktoré sú vytvorené za účelom poskytovať služby cestovného ruchu. Významnou účasťou tejto infraštruktúry je supraštruktúra CR. Tvoria ju ubytovacie a stravovacie zariadenia, ktoré poskytujú svoje služby na území mikroregiónu a sú dôležitou súčasťou balíka služieb určených pre účastníkov cestovného ruchu.

Podľa živnostenského zákona č. 455/1991 Zb. v znení neskorších noviel sa obchodnou živnosťou – ubytovaním rozumie poskytovanie prechodného ubytovania a s ním spojených doplnkových služieb za odplatu (upratovanie, výmena posteľnej bielizne a pod.).

V mikroregióne sa nachádzajú ubytovacie zariadenia iba v niektorých obciach. Ide predovšetkým o ubytovacie zariadenia typu penzión a ubytovanie v súkromí (tabuľka 30). Penzión LINDAVA ponúka aj ubytovanie v 2-3 lôžkových izbách s kúpeľnou a WC s možnosťou polpenzie alebo celodenného stravovania v reštaurácii penziónu.<sup>4</sup> Ubytovacie zariadenia v obci Častá ponúkajú pre návštevníkov celkovo 46 lôžok (okrem lôžok účelového zariadenia NR SR v Častej-Papierničke). Penzión OMPITÁL má k dispozícii 20 lôžok a poskytuje aj priestory pre organizovanie firemných školení alebo spoločenských podujatí. Ubytovacie kapacity v obci Dubová ponúkajú 70 lôžok.

Tabuľka 31 Ubytovacie zariadenia v obciach mikroregiónu k 25.04.2021

NÁZOV OBCE	NÁZOV UBYTOVACIEHO ZARIADENIA
Budmerice	Penzión LINDAVA, Ubytovanie v súkromí „ Pod LIPOU“
Častá	Penzión „Ema“ Penzión „RED ROCK 55“ Ubytovanie v súkromí p. Myslíková
Doľany	Penzión OMPITÁL
Dubová	Chata Fugelka
Píla	„Penzión pod Červeným Kameňom“

Prameň: PHSR obcí, vlastné spracovanie

Stravovacie služby sa na základe živnostenského zákona č. 445/1991 Zb. v znení neskorších noviel chápu ako pohostinská činnosť. Pohostinská činnosť je vymedzená ako príprava a predaj jedál a nápojov, ak sa podávajú na priamu konzumáciu na mieste. Je s ňou spojený aj predaj polotovarov alebo doplnkového tovaru. Zahŕňa aj nákup tovarov pre prípravu jedál, nápojov a polotovarov. Vo všetkých obciach mikroregiónu sa nachádza minimálne pohostinské zariadenie, v niektorých obciach aj iný typ stravovacích zariadení, ako napr. pizzéria, vinárne, resp. vínné pivnice (Tabuľka 31).

<sup>4</sup> <http://www.sibax.sk/sibax2.html>

KVAK RESTAURANT & BAR je rodinný podnik nachádzajúci sa v zrekonštruovaných priestoroch budmerického kultúrneho domu. Interiér ponúka nefajčiarske priestory s kapacitou 60 miest. Pre deti je zriadený detský kútik. Reštaurácia je prepojená aj so sálou kultúrneho domu s kapacitou 250 miest. Počas leta poskytuje letnú terasu s 25 miestami.<sup>5</sup> Pohostinstvo u Bociana ponúka stravovanie a občerstvenie. Penzión LINDAVA ponúka ubytovacie, stravovacie služby. Ponúka priestory na organizovanie rodinných osláv, stretnutí a posedení (www.sibax@sibax.sk). Hostinec Ján Kocsis K+K ponúka svoje služby počas celého týždňa. V obci Častá sa nachádzajú zariadenia reštauračného typu – pizzeria „Dedinka“ na námestí, reštaurácia „U Schwarzov“ oproti čerpacej stanici PHM, reštaurácia „Štadión“ v areáli futbalového ihriska, pizzeria „Tenisové kurty“ na Kíperskej ulici a pohostinstvá uvedené v nasledujúcej tabuľke 32.

Tabuľka 32 Stravovacie zariadenia v obciach mikroregiónu k 25.04.2021

NÁZOV OBCE	NÁZOV STRAVOVACIEHO ZARIADENIA
Báhoň	Pizzeria UNO Jedáleň na Majeri (aj vývarovňa) Espresso 7
Budmerice	KVAK RESTAURANT & BAR Pohostinstvo u Bociana Hostinec Ján Kocsis K+K
Častá	Zámocké libresso - kaviareň na hrade Červený Kameň, Taverna pod baštou – reštaurácia na hrade Červený Kameň Hostinec – Kaleráb Zmrzlina Hostinec Na vršku 432 Fuggerov dom - najväčšia vínná pivnica v Malokarpatskom regióne Vladimír Soldán - predaj vína; Reštaurácia „Štadión“ Reštaurácia „U Schwarzov“ Pizéria „Dedinka“ 1. nefajčiarska reštaurácia na okolí Pizzeria „Na Kurtoch“ Vinárstvo – Myslík Marek Peter Gáži - predaj vína a vináreň
Dolány	Reštaurácia B-CLUB
Dubová	Pohostinské zariadenia – 2 prevádzky, pizzeria
Jablonec	Pohostinské zariadenie
Píla	Krčma pod hradom
Štefanová	Pohostinské zariadenie
Vištuk	Pohostinské zariadenie

Prameň: PHSR obcí, vlastné spracovanie

### Všeobecná infraštruktúra

Objekty všeobecnej infraštruktúry slúžia najmä domácomu obyvateľstvu, avšak ich služby môžu využívať aj návštevníci mikroregiónu. Okrem maloobchodnej siete, drobných komunálnych služieb (kaderníctvo, manikúra, pedikúra, kvetinárstvo a pod.), či poštových

<sup>5</sup> <http://kvakrestaurant.webnode.sk/>



služieb, sem zaraďujeme aj kultúrno-spoločenské a športovo-rekreačné zariadenia, ktoré sa nachádzajú v mikroregióne.

V mikroregióne sa vo všetkých obciach nachádza knižnica. Kultúrny priestor kde sa realizujú kultúrno – spoločenské podujatia sú zastúpené v každej obci s výnimkou obce Báhoň. V obciach Častá a Štefanová sa nachádza aj amfiteáter, avšak v oboch obciach sa v súčasnom období nevyužíva. V obci Vištuk sa nachádza aj kino, ktoré sa nevyužíva, pretože je nevyhnutná jeho rekonštrukcia.

Vo všetkých obciach mikroregiónu sa nachádza futbalové ihrisko, športový areál alebo multifunkčné ihrisko. V obci Častá sa nachádzajú tenisové kurty aj nohejbalové ihrisko. V obci Vištuk sa nachádza motokrosová dráha, ktorá sa nevyužíva, pretože nespĺňa podmienky stanovené RÚVZ.. V obciach Štefanová a Vištuk sa nachádza strelnica. Letné kúpalisko sa nachádza v obciach Častá a Jablonec, ale ani v jednej v súčasnosti nie je funkčné (Tabuľka 33).

Tabuľka 33 Športovo - rekreačné zariadenia v mikroregióne k 25.04.2021

Športovo-rekreačné zariadenia	Obec									
	Báhoň	Budmerice	Častá	Doľany	Dubová	Jablonec	Píla	Štefanová	Vištuk	Spolu
Futbalové ihrisko/štadión	1	1	1	1	1/2	1				6/2
Volejbalové ihrisko			1		1					2
Detské ihrisko	1	1	2		5	1				10
Tenisové kurty			1							1
Posilňovňa			1							1
Multifunkčné ihrisko	1		1	1			1	1		5
Fitness	1		2							3
Motokrosová dráha									1	1
Letné kúpalisko			1			1				2
Nohejbalové ihrisko			1		1					2
Pump tracková dráha		1								1
Športový areál					1					1
Strelnica								1	1	2
<b>Spolu</b>	<b>4</b>	<b>3</b>	<b>11</b>	<b>1</b>	<b>9/2</b>	<b>3</b>	<b>1</b>	<b>2</b>	<b>3</b>	<b>37/2</b>

Prameň: PHSR obcí, vlastné spracovanie

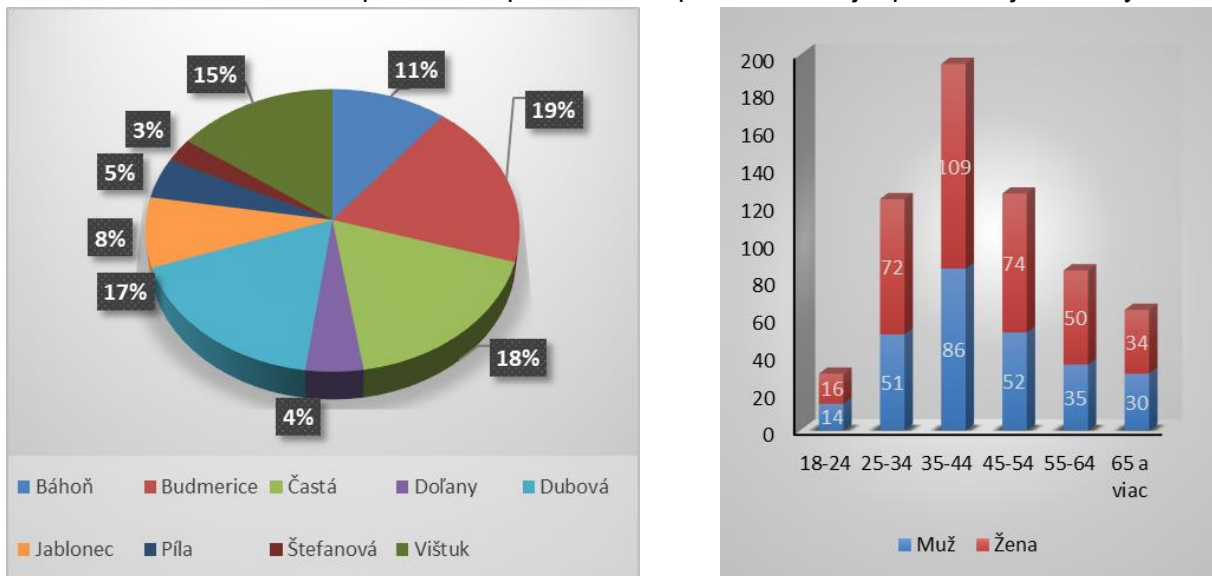
## 1.2 ZHODNOTENIE DOTAZNÍKOVÉHO PRIESKUMU Z POHLĎADU ROZVOJA CESTOVNÉHO RUCHU

Dotazníkový prieskum prebiehal v období február – marec 2021 vo všetkých obciach mikroregiónu. Dotazník bolo možné vyplniť online formou alebo jeho tlačenu formu (formulár dotazníka tvorí Prílohu 3). Tlačené dotazníky boli distribuované do schránok, resp. miestnymi poslancami priamo do domácností, resp. boli dispozícií na obecných úradoch. Odkaz na online dotazník bol zverejnený na webových stránkach obcí a mikroregiónu. Prieskumom sme získali 625 odpovedí. Mikroregión Červený Kameň má spolu 11 832 obyvateľov (k 31. 12.

2019), z toho 9856 obyvateľov v produktívnom a poproduktívnom veku. Návratnosť prieskumu je cca. 6,34%, takže výsledky získané týmto prieskumom sú relevantné pre strategické rozhodovania. Dotazník sa zameriaval na 5 oblastí: základné životné potreby; práca; sociálny priestor; miesto bývania a rozvoj.

Čo sa týka charakteristiky respondentov, odpovedali obyvatelia všetkých obcí, v najvyššej miere sa zúčastnili obyvatelia Dubovej a Píly, v menšej miere obyvatelia Dolian, Báhoňa a Častej (Obrázok 45). Viac ako 51% respondentov vyrástla v obci a 33,4% sa prisťahovalo pred viac ako 5 rokmi. Väčšina respondentov teda býva v území dlhodobo, možno predpokladať, že poznajú potenciál nielen svojej obce, ale aj celého mikroregiónu. Z hľadiska vekovej a pohlavnej štruktúry, odpovedalo vo všetkých vekových kategóriách mierne viac žien ako mužov, najväčšiu skupinu respondentov tvorili obyvatelia vo veku 35 – 44 rokov. Celkovo možno zhodnotiť, že daná vzorka zodpovedá vekovej a pohlavnej štruktúre mikroregiónu, a odpovede reflektujú názory rôznych skupín obyvateľstva (Obrázok 45).

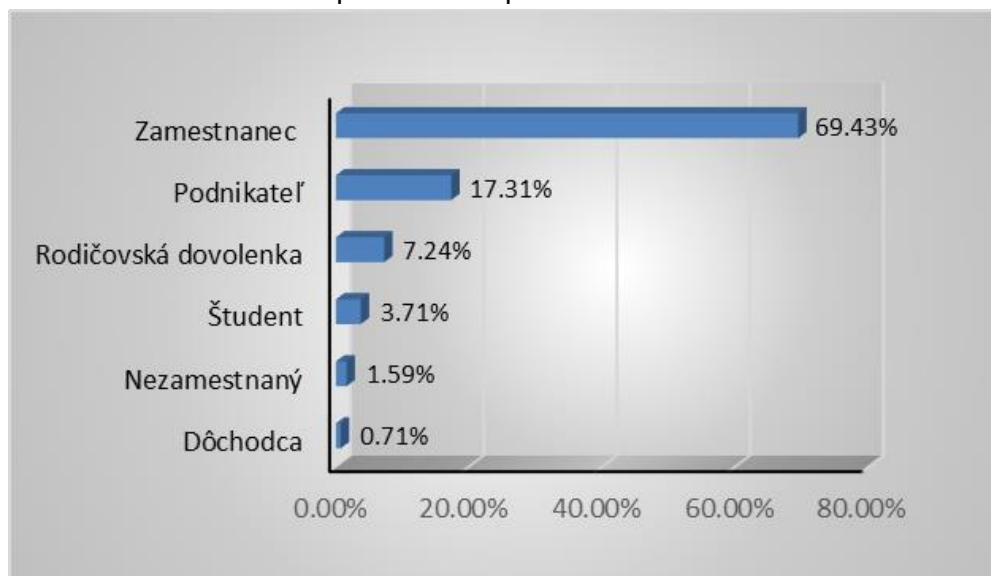
Obrázok 45 Rozdelenie respondentov podľa obcí a podľa vekovej a pohlavnej štruktúry



Prameň: vlastné spracovanie

Z hľadiska sociálneho statusu skoro 70% respondentov sú zamestnancami, ďalších 17,3% sú podnikatelia, resp. živnostníci, slobodné povolania. Napriek tomu, že relatívne dosť respondentov je vo veku nad 65 rokov, len 4 respondenti uviedli, že sú na dôchodku, resp. invalidnom dôchodku. Z toho vyplýva, že aj väčšina obyvateľov starších viac ako 65 rokov sú ekonomicky aktívni (Obrázok 46).

Obrázok 46 Štruktúra respondentov z pohľadu sociálneho statusu



Prameň: vlastné spracovania

### Oblasť cestovného ruchu

Z pohľadu cestovného ruchu sú niektoré služby, ktoré sú zabezpečované v obci pre obyvateľov, ale zároveň sú aj podstatné pre cestovný ruch, napr.:

5.9 Stav a upravenosť verejných priestranstiev

5.18 Možnosti športového vyžitia

5.19 Dostupnosť a kvalita voľne dostupných športovísk, ihrísk a pod.

5.20 Možnosti kultúrneho vyžitia

5.22 Možnosti pre rekreáciu

5.23 Množstvo kultúrno-spoločenských aktivít

5.24 Možnosti stravovania a pohostinstva

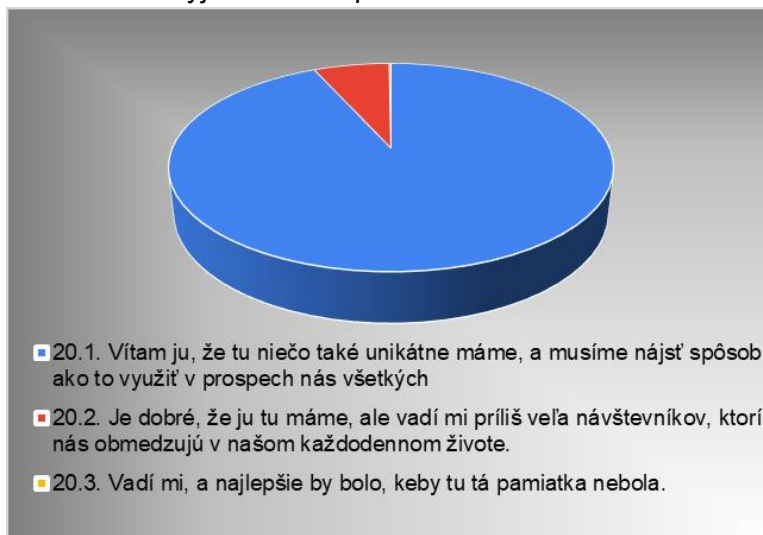
5.25 Možnosti komerčných služieb (napr. poštové a finančné služby, skrášľovacie služby, automotoservisy pod.)

Keď sa pozrieme na hodnotenie týchto služieb, môžeme vidieť, že síce väčšina bola spokojná, no nespokojnosť dosahovala cca 25 – 30%, v niektorých obciach bola výraznejšia. V Báhoni prezentovali respondenti najväčšiu nespokojnosť práve pri oblastiach 5.20 – 5.23, ktorá sa týka spoločenského a kultúrneho vyžitia a vytváraných podmienok preň. V Častej tiež najväčšiu nespokojnosť (okrem dostupnosti zberného dvora) vyjadrili práve s možnosťami kultúrneho vyžitia. V Štefanovej boli tiež najviac nespokojní s oblasťami 5.24 a 5.25, ktoré sa týkajú stravovacích/ ubytovacích zariadení a komerčných služieb.

Pre úspešný rozvoj služieb je nevyhnutný kritický počet zákazníkov, ktorý dokáže danú službu nielen užiť, ale umožní aj jej rozvoj a teda skvalitňovanie služieb. Preto správnu podporou a spoločným manažovaním je možné vytvárať v mikroregióne vhodné podhubie pre rozvoj komerčných služieb, ako aj komunit a skupín, ktoré by rozvíjali spoločenský a kultúrny život. Samosprávy sú často považované za tie, ktoré majú za tieto oblasti zodpovedať, čo však nie je pravda. Samosprávy ako úrady nevedia v tejto oblasti urobiť nič iné, len vytvárať správne podmienky, aby sa ľudia z regiónu mohli realizovať a rozvíjať. A tak je potrebné aj tieto oblasti chápať a komunikovať ich s verejnosťou. V tom prípade bude zabezpečený úspešný rozvoj aj lokálnej ekonomiky, aj obyvateľov. To na druhej strane pritiahne aj ľudí zvonku.

Hrad Červený Kameň, Budmerický kaštieľ a ďalšie národné pamiatky, predstavujú externý faktor, ktorý môže predstavovať pre územie príležitosti, ale aj ohrozenia. Znamená to, že aktéri z regiónu veľmi nemôžu ovplyvniť fakt, že tieto významné pamiatky tu sú, môžu tento fakt buď len využiť, alebo naopak, bez správneho smerovania „trpieť“. Napr. Hrad je centrom pozornosti mnohých návštevníkov, ktorí prichádzajú do regiónu. Prinášajú tak príležitosti pre rozvoj niektorých služieb ako sú reštaurácie, kaviarničky, ubytovacie zariadenia, širší sortiment v obchodoch, lepšie dopravné spojenie príp. pneuservis a pod. Vytvárajú pracovné príležitosti pre domácich, zároveň vďaka množstvu návštevníkov zlepšujú dostupnosť a kvalitu niektorých služieb, ktoré by tu za iných okolností skôr neboli. Na druhej strane však môžu prinášať preplnené cesty, často parkovanie mimo vyznačených parkovísk, preplnené odpadkové koše, resp. problém s odpadmi vo voľnej prírode, preplnené kaviarne, vykúpený tovar v obchode, hluk, nevhodné správanie sa, zvýšené náklady na údržbu ciest a chodníkov. A to pravidelne počas víkendov, ktoré sú určené skôr na oddych aj pre domácich obyvateľov. Preto často vzniká pnutie, a obyvatelia negatívne vnímajú cestovný ruch a návštevníkov. Je najmä na samosprávach, aby svojimi aktivitami minimalizovali negatívne dopady turizmu. Všetky tieto zásahy však samospráva často znáša na svoje náklady na úkor inak využitých financií, čo samosprávu zaťažuje, preto najefektívnejším riešením je hľadať spoločné riešenia, a nielen spoločné riešenia samospráv (obecných úradov), ale spoločne s obyvateľmi a aktérmi v území, aby sa náklady rozložili. Aj pri odpovediach respondentov vidieť, že významné pamiatky vnímajú z tohto uhlu pohľadu (Obrázok 56) – viac ako 93% sa vyjadrilo: „Vítam ju, že tu niečo také unikátne máme, a musíme nájsť spôsob ako to využiť v prospech nás všetkých.“, cca 6,5% respondentov sa vyjadrilo, že „Je dobré, že ju tu máme, ale vadí mi príliš veľa návštevníkov, ktorí nás obmedzujú v našom každodennom živote.“ V rámci tejto skupiny tvorili najväčšiu časť respondenti z Budmeríc (14 zo 40 odpovedí).

Obrázok 56 Vyjadrenie respondentov k cestovnému ruchu



Prameň: vlastné spracovanie

Z pohľadu prínosov a obmedzení prevažuje u respondentov názor, že cestovný ruch nemá negatívny vplyv. Ak, tak najmä v parkovaní a v tvorbe odpadov. To sú oblasti, ktoré sú investične náročné pre obce, ale je tu priestor práve pre hľadanie inovatívnych riešení, ktoré budú efektívne. Pozitívne respondenti hodnotili vplyv cestovného ruchu najmä na kultúrno-spoločenský život v mikroregióne, ďalej aj na príchod nových obyvateľov a na rozvoj

## EXTRAKT z PHRSR

verzia 1.0 doplnené znenie

Stratégia rozvoja cestovného ruchu založenom na destinačnom manažmente pre Mikroregión Červený Kameň pre obdobie rokov 2021 – 2027 (s výhľadom do 2030)

niektorých služieb. Toto sú oblasti, ktoré sa rozvíjajú sami, pokiaľ im nie sú vytvárané bariéry. Preto úlohou samospráv a aktérov je skôr nebrániť v rozvoji, nie sú potrebné významné investície, ktoré by zaťažili rozpočty. Na druhej strane je však vhodné mierne predvídať možné dôsledky a korigovať rozvoj.

Tabuľka 58 Pozitíva a negatíva vnímané respondentmi z mikroregiónu

<b>V akých oblastiach Vás cestovný ruch vo Vašom regióne obmedzuje?</b>	<b>Početnosť</b>	
21.5 Neobmedzuje ma v žiadnych oblastiach	332	46.4%
21.1. Parkovanie – návštevníci často parkujú tam, kde by nemali. Parkujú na našich pozemkoch, alebo na miestach, kde obmedzujú prístup domácim	186	26.0%
21.3. Všetci návštevníci robia neporiadok – zanechávajú veľa smetí, ktoré neodhadzujú do košov, alebo preplnia koše; venčia svojich domácich miláčikov v parkoch a pod.	155	21.6%
21.4. Mám zlú skúsenosť, že všetci návštevníci sa správajú arogantne a hlučne, narušujú bežný, zabehnutý spôsob života	34	4.7%
21.2. Kvôli návštevníkom máme obmedzené služby (napr. plná kaviareň či reštaurácie, vykúpený obchod a pod.)	9	1.3%
<b>Čo pozitívne prináša cestovný ruch do regiónu?</b>	<b>Početnosť</b>	
22.4 Vďaka cestovnému ruchu sa organizuje aj viac lokálnych a regionálnych akcií, kde sa stretnú aj domáci aj návštevníci.	373	33.5%
22.3 Návštevníci sa niekedy vracajú do územia a kupujú si tu nehnuteľnosti, kde chalupárčia, príp. sa sem úplne presťahujú.	259	23.2%
22.2 Vytvára to ekonomické príležitosti pre rozvoj ubytovania v súkromí, alebo sa opravujú staré domy, ktoré sa potom prenajímajú, a tým sa uchováva aj takýmto spôsobom kultúrne dedičstvo tohto územia.	255	22.9%
22.1 Vďaka návštevníkom je v obciach pootváraných viac pohostinstiev, kaviarní, reštaurácií, ktoré by sa inak v tomto regióne neužívali.	227	20.4%

Prameň: vlastné spracovanie

Tabuľka 59 predstavuje zhrnutie nápadov od respondentov. Tieto návrhy budú po prerokovaní súčasťou návrhu projektov v realizačno-implentačnej časti. Niektoré návrhy sú všeobecnej povahy, iné sú celkom konkrétne. Všetko sú to oblasti, na ktoré sa táto spoločná stratégia bude zameriavať. Najčastejšie sa návrhy týkali spoločných cyklotrás a cestovného ruchu, kde vidia respondenti najväčšie možnosti spolupráce.

Tabuľka 59 Návrhy spoločných riešení na úrovni mikroregiónu

<b>Oblasti</b>	<b>Návrhy</b>
Cykloturizmus a cestovný ruch	<ul style="list-style-type: none"> <li>- významné pamiatky spojiť cyklochodníkmi s prepojením na Trnavskú sieť cyklochodníkov a druhým smerom na Bratislavu (Jurava) prípadne smer Senec (jazerá). Viac podporiť a spropagovať cykloturizmus, aby si v klude mohli prejsť a spoznať náš región aj zahraniční turisti a využili ubytovacie a stravovacie služby (s ochutnávkou vín).</li> <li>- cyklochodníky a cyklocesty medzi obcami, prepojené cyklotrasy</li> <li>- obnovenie kúpaliska v Častej</li> <li>- náučné chodníky</li> <li>- spoločná propagácia</li> <li>- zatraktívniť prepojenie Budmerice - Častá - Píla cez chatovú oblasť Budmerice (počas Covid-u19 sa po hrádzi prechádza neskutočné množstvo ľudí - psičkari, rodičia s deťmi...)</li> </ul>
Podpora lokálnej ekonomiky	<ul style="list-style-type: none"> <li>- podpora vinárstva</li> <li>- podpora lokálnych produktov</li> <li>- Ekologická produkcia a lokálna spotreba zeleniny.</li> </ul>

	- poskytnutie nevyužitých obecných pozemkov pre jednotlivcov alebo skupinu osôb pre vytváranie hodnôt vo forme sádov, lúk, pestovania/chovu sliepok, včiel a pod.
Komunitný život	- V oblasti športových podujatí, kultúrnych podujatí

Prameň: vlastné spracovanie

### 1.3 KLÚČOVÉ TRENDY VÝVOJA, AK BY SA STRATÉGIA PHRSR NEIMPLEMENTOVALA V OBLASTI CESTOVNÉHO RUCHU

Mikroregión Červený Kameň je zasadený do širšieho územia. Môžeme sledovať určité vývojové trendy, ktoré sú v čase spracovávania tohto strategického dokumentu ovplyvnené aj mimoriadnymi okolnosťami (pandémiou COVID-19). Môžeme pozorovať vývoj na rôznych úrovniach, preto aj kľúčové trendy vývoja je možné rozdeliť do roviny regionálnej a ďalej globálnej.

Čo sa týka regionálnej roviny – v tomto prípade je chápaný región v širšom poňatí – Bratislavský a z časti Trnavský kraj. Túto rovinu charakterizujú nasledovné trendy ovplyvňujúce aj vývoj v území MČK:

Bez spolupráce medzi rôznymi aktérmi cestovného ruchu dochádza k tomu, že územie neprofituje nijak z návštevníkov Červeného Kameňa, resp. ešte dochádza k negatívnemu efektu – zvyšujú sa náklady na odpadové hospodárstvo, náklady na siete, zvyšuje sa napätie u obyvateľov, ktorí sú obmedzovaní návštevníkmi. Pokiaľ nebude rozvoj CR v regióne strategicky riadený, bude dochádzať k eskalácii napätia, pričom cestovný ruch je jedným z dôležitých sektorov, ktoré môžu výraznou mierou prispieť k ekonomickej samostatnosti v regióne.

### 1.4 IDENTIFIKÁCIA POTENCIÁLOV, VÝZIEV, LIMITOV A PROBLÉMOV

Na základe výsledkov analýzy, dotazníkového prieskumu a realizovaných workshopov boli identifikované potenciály, výzvy, limity a problémy, ktoré vychádzajú buď z mikroregiónu alebo z vonkajších vplyvov. Každý z týchto prvkov je dôležitý pre stanovenie stratégie; potenciály vychádzajú z územia – identifikovaním ich treba využiť pre ďalší rozvoj; výzvy sú potreby, na ktoré stratégia musí reagovať a navrhovať riešenia; limity sú obmedzenia rozvoja mikroregiónu – nastavením cieľov je možné tieto limity akceptovať, posúvať alebo minimalizovať; a nakoniec problémy, ktoré je nutné riešiť, inak sa budú prehlbovať.

Vnútorý potenciál:

- Zaujímavé prostredie, ráz krajiny
- Množstvo kultúrnych a prírodných atraktivít
- Rozvinuté tradičné odvetvia súvisiace s podmienkami v regióne – vinohradníctvo a vinárstvo, ovocinárstvo, lesníctvo
- Dobrá dostupnosť do významných pólov rozvoja
- Nízka nezamestnanosť a priemerne dobré príjmy domácností
- Rastúci počet obyvateľov
- Rozvinuté služby v cestovnom ruchu, dobrý potenciál pre cestovný ruch
- Dobré možnosti pre kultúrno-spoločenské aktivity
- Dobrá a dlhoročná spolupráca medzi samosprávami

Vnútoré a vonkajšie výzvy:

- Nevyužívanie všetkých vinogradov, ovocných sádov a ich chátranie



- Vytrácanie vidieckeho štýlu života a tvorba tzv. „satelitov“ bez väzieb na okolie
- Pasivita obyvateľov vo veciach komunitných a verejných
- Nekoordinovaný rozvoj cestovného ruchu

#### Vnútorne a vonkajšie limity

- Obmedzené možnosti koordinácie turistických aktivít súvisiacich s návštevou významných kultúrnych pamiatok, ktoré spadajú pod štátne inštitúcie
- Aktívnosť obyvateľov obmedzená len na pár jedincov, odlišnosť v ich pohľade na život
- na vidieku, bez záujmu o zapojenie sa do diania v mikroregióne
- Limitované finančné zdroje, najmä na náročnejšie investície (do technickej infraštruktúry, odpadového hospodárstva, vodozádržných opatrení, či projektov na vytváranie pracovných miest a pod.)
- Limity znalostné pre nachádzanie nových riešení

#### Vnútorne a vonkajšie problémy:

- Opúšťanie vinogradov a ovocných sádov, degradácia pôdy a ich nenávratná strata
- Pasivita obyvateľov
- Zameranie cestovného ruchu len na masový krátkodobý turizmus, bez pozitívnych efektov na mikroregión

## 1.5 VÝSTUPY SWOT ANALÝZY PRE VOĽBU TYPU STRATÉGIE

Tabuľka 61 SWOT analýza

SILNÉ STRÁNKY	SLABÉ STRÁNKY
<b>Oblasť cestovného ruchu</b> Výborné lokalizačné predpoklady (prírodné a kultúrne dedičstvo regionálneho, národného a nadnárodného významu) Vysoká návštevnosť kultúrnych pamiatok Dostatočná štruktúra realizačných predpokladov (ubytovacie, stravovacie a i. služby v cestovnom ruchu) Široký záber podujatí Letisko Dubová a dobré železničné napojenie v Báhoni	<b>Oblasť cestovného ruchu</b> Slabá koordinácia aktivít v cestovnom ruchu Nedostatočná spolupráca a komunikácia medzi prevádzkovateľmi kultúrnych pamiatok a reprezentantmi mikroregiónu Nedovybudovaná infraštruktúra cestovného ruchu Slabá viacdenná návštevnosť regiónu
PRÍLEŽITOSTI	OHROZENIA
<b>Oblasť cestovného ruchu</b> Rozvoj koordinovaných aktivít v cestovnom ruchu zameraných na destinačný manažment pre nárast viacdennnej návštevnosti regiónu Zakomponovanie a využitie železničnej, cyklistickej a leteckej prepravy do ponukových balíkov	<b>Oblasť cestovného ruchu</b> Negatívne nastavenie obyvateľstva voči návštevníkom z dôvodu nedobudovanej infraštruktúry a nedostatočnej komunikácie

Prameň: vlastné spracovanie

## 1.6 IDENTIFIKÁCIA DISPARÍT A FAKTOROV ROZVOJA

Medzi kľúčové disparity, ktoré možno vnímať ako kontrasty medzi rozvojovými potenciálmi a limitmi môžeme zaradiť:

- Nekoordinácia vo viacerých oblastiach, ktorá v konečnom dôsledku prináša negatívne efekty. Pozorovať ju môžeme v i) územnom rozvoji s hrozbou nekoordinovanej zástavby a straty vidieckosti územia; ii) oblasti cestovného ruchu, kde mikroregión minimálne profituje z existencie masového turizmu za kultúrnymi pamiatkami ako sú Červený Kameň alebo kláštor v Budmericiach a pociťuje viac negatívne efekty z turizmu
- Rozvoj bytovej zástavby a hrozba premeny na satelitný typ osídlenia, bez väzieb na mikroregión
- Pasivita obyvateľstva, strata väzieb súvisiaca s aplikovaním urbánneho spôsobu života založenom na väčšej anonymite, slabších väzích na okolie.

Factory predstavujú to, o čo je možné sa oprieť pri stanovovaní cieľov rozvoja:

- Zaujímavý ráz krajiny s jedinečnými prírodnými, klimatickými podmienkami pre rozvoj tradičných vinohradníckych, vinárskych, ovocinárskych, lesníckych a na ne nadväzujúcimi odvetvami
- Vidiecky ráz krajiny so zachovávanými tradíciami
- Existencia významných kultúrnych pamiatok
- Dostupnosť do významných pólov rozvoja s regionálnou, nadregionálnou, národnou a nadnárodnou pôsobnosťou
- Rozvinutá, dlhodobá spolupráca medzi samosprávami

## 1.7 STROM VÝZIEV A PROBLÉMOV

Strom výziev a problémov predstavuje grafickú formu ujasnenia hierarchie výziev a problémov – je dôležité rozlíšiť, čo je príčinou problému a čo je jeho dôsledkom. Na základe takto utriedenej hierarchie je potom hľadať riešenia – odstránením príčin je možné vyriešiť problém a tak minimalizovať dôsledok. Týmto spôsobom je možné dosiahnuť želaný rozvoj. Pokiaľ nie sú správne stanovené hierarchické väzby, nemusí dôjsť k vyriešeniu problémov.

### Kľúčový problém 4: Mikroregión nevyužíva ekonomický potenciál

#### Príčiny:

- Rastúce negatívne dopady v dôsledku nekoordinovaného cestovného ruchu a jednostranného masového krátkodobého turizmu
- Významná zamestnanosť v odvetviach, kde sa očakáva robotizácia a digitalizácia

## 2 ROZVOJOVÁ STRATÉGIA

Rozvojová stratégia predstavuje rámec, v rámci ktorého bude Mikroregión Červený Kameň v najbližších rokoch postupovať. Bol stanovený na základe analýzy súčasného potenciálu, na výsledkoch dotazníkového prieskumu ako aj na očakávanom vývoji v tomto území v najbližšej dobe. Vzťahuje sa na komplexný rozvoj regiónu, do ktorého zaraďujeme aj cestovný ruch.

Vízia a stratégia rozvoja mikroregiónu vychádza zo spoločnej histórie územia, ktoré sa vyvíjalo v kontexte hradu Červený Kameň. Obce územno-správne patrili pod hrad Červený Kameň ako Červenokamenské panstvo, čo výrazne determinovalo celkový rozvoj územia, jeho



komunikačnej siete ako aj vzájomnú spoluprácu obcí. Okolie hradu Červený Kameň, prezentované zachovanou štruktúrou prírodnej i urbanizovanej krajiny, sieťou historických komunikácií a dominantou hradom Červený Kameň, predstavuje významný fenomén tvoriaci identitu územia a potenciál pre jeho rozvoj. Cieľom dokumentu je zadefinovanie vízie a stratégie rozvoja územia mikroregiónu s dôrazom na ochranu jeho prírodného a kultúrneho dedičstva a zachovanie vidieckeho rázu krajiny.

### Vízia

*„Mikroregión Červený Kameň je založený na partnerstve obcí, ktoré sú súčasťou tohto územia. Partnerstvo stavajú na svojej spoločnej a prepojenej histórii, na ktorej budujú aj spoločnú budúcnosť. Táto je založená nielen na tradíciách, ale vďaka rôznorodému zloženiu obyvateľov, aj na inovatívnom pohľade. Noví ľudia prinášajú nové myšlienky, pôvodní obyvatelia zase vedia ustrážiť genius loci územia. Tento pohľad prináša príležitosti riešiť obvyklé problémy neobvyklým spôsobom, ako aj vidieť nové spôsoby využitia lokálneho potenciálu. Vďaka tomu mikroregión prosperuje, vytvára príležitosti obyvateľom realizovať sa v území, či už v podnikateľskej, komunitnej, spoločenskej, kultúrnej či športovej sfére. Mikroregión poskytuje dobré zázemie pre život obyvateľov s rôznymi potrebami. **Sila regiónu stojí na partnerstve, rovnováhe využitia potenciálu územia a inováciách s ohľadom na kvalitu života obyvateľa.**“*

### Hlavný cieľ v oblasti cestovného ruchu (strategický cieľ 3.2 v rámci PHRSR MČK)

Rozvíjať cestovný ruch založený na princípoch destinačného manažmentu.

### Rozvoj destinačného cestovného ruchu

Táto oblasť priority 3 sa zameriava na využitie potenciálu, ktorý mikroregión má pre rozvoj cestovného ruchu. Cestovný ruch je momentálne jednostranne zameraný na krátkodobý cestovný ruch spojený s návštevou kultúrnych a prírodných pamiatok. Krátkodobosť pobytov na 1 deň neprináša pozitívne efekty pre región, ale skôr negatívne dôsledky z pohľadu bezpečnosti na komunikáciách, preťažnosti niektorých ciest a parkovacích miest, či zvýšené náklady na odpadové hospodárstvo, zároveň neprináša ani rozvoj služieb, z ktorých by profitovali aj domáci obyvatelia (napr. stravovacie, kaviarenské služby, či iné služby CR). To má vplyv aj na nazeranie obyvateľov na návštevníkov a rozvíjanie negatívneho vnímania rozvoja cestovného ruchu. Preto je nutné jednak vytvárať podmienky, aby sa znížili negatívne efekty, ktoré turizmus prináša (napr. parkovacia politika, bezpečnostné prvky), na druhej strane je však potrebné zamerať sa na rozvoj dlhodobých pobytov v regióne. Destinačný manažment cestovného ruchu sa práve zameriava na rozvoj cestovného ruchu, ktorý propaguje celú destináciu – komplexnú propagáciu všetkých aktérov, ktorí vytvárajú aktivity v cestovnom ruchu. Je založený na sieťovaní a spolupráci rôznych aktérov (od poskytovateľov ubytovacích, stravovacích či iných služieb po producentov lokálnych produktov, realizátorov rôznych atrakcií a aktivít, či atrakcií v území) na tvorbu komplexných produktov, ktoré sú ponúkané návštevníkom. Tým pádom návštevník dlhšie ostáva v regióne, lepšie spoznáva vidiecky región, využíva rôzne služby a tým prináša vyššiu pridanú hodnotu do regiónu. Profitujú tak všetci – podnikatelia, ktorí sa môžu vďaka tejto pridanej hodnote rozvíjať; obyvatelia, ktorí tiež využívajú tieto rozvíjajúce sa služby v regióne; samosprávy z vyšších príjmov z miestnych daní. Zároveň návštevníci prinášajú aj inovatívny pohľad zvonku, nové nápady a myšlienky, čím obohacujú celý mikroregión. Ďalej sa prioritou zameriava aj na

rozvíjanie potenciálu, ktorý v mikroregióne je – a to jednak v oblasti kultúrnych a prírodných atraktivít, ako aj v oblasti realizačných predpokladov.

Oblasť využíva potenciál:

- zaujímavé prostredie, ráz krajiny
- množstvo kultúrnych a prírodných atraktivít
- rozvinuté tradičné odvetvia súvisiace s podmienkami v regióne – vinohradníctvo a vinárstvo, ovocinárstvo, lesníctvo
- dobrá dostupnosť do významných pólov rozvoja
- rozvinuté služby v cestovnom ruchu, dobrý potenciál pre cestovný ruch
- dobré možnosti pre kultúrno-spoločenské a športovo-relaxačné aktivity;

reaguje na výzvy a limity:

- nevyužívanie všetkých vinogradov, ovocných sadov a ich chátranie
- nekoordinovaný rozvoj cestovného ruchu
- vyššia ekonomická samostatnosť mikroregiónu prostredníctvom podpory lokálnej ekonomiky (zvyšovanie podielu príjmu, ktorí domácnosti vytvoria v regióne, aby sa budovala ekonomická samostatnosť v zmysle závislosti od vzdialených pólov rozvoja, vytváranie pridanej hodnoty v regióne a budovanie lepších služieb a tým zvyšovanie spotreby v regióne)
- obmedzené možnosti koordinácie turistických aktivít súvisiacich s návštevou významných kultúrnych pamiatok, ktoré spadajú pod štátne inštitúcie
- limity znalostné pre nachádzanie nových riešení;

a rieši problémy:

- opúšťanie vinogradov a ovocných sadov, degradácia pôdy a ich nenávratná strata
- zameranie cestovného ruchu len na masový krátkodobý turizmus, bez pozitívnych efektov na mikroregión
- vysoká zamestnanosť mimo regiónu a štruktúra zamestnanosti nastavená na rizikové odvetvia (monotónna práca v budúcnosti nahraditeľná robotmi alebo digitalizáciou, vysoká nahraditeľnosť ľudských zdrojov).

Stratégia má 3 ciele, ktorými bude napĺňaný hlavný cieľ Stratégie rozvoja CR. Sú to špecifické ciele prevzaté z PHRSR MČK.

### **Špecifický cieľ 3.2.1. Vytvoriť podmienky pre spoločnú propagáciu**

Cestovný ruch v Mikroregióne Červený Kameň je dôležitou súčasťou územia, keďže sa tu nachádzajú pamiatky národného a nadnárodného charakteru. Momentálne však mikroregión len málo profituje z existujúceho turizmu, ktorý má charakter skôr krátkodobého turizmu, len málo prepojeného na celý mikroregión. ŠC sa preto zameriava na oblasť spoločnej propagácie a sieťovania aktérov z rôznych oblastí (či už národné štátne inštitúcie, podnikatelia, MVO, samosprávy), aby sa rozvinula viac spoločná propagácia. Tento cieľ sa bude napĺňať aj prostredníctvom tvorby spoločných produktových balíčkov a na spoločne prepojený marketing. V území pôsobí aj OOCR Malé Karpaty, ktorá svojou činnosťou prispieva k napĺňaniu ŠC. Dôležitým je princíp spolupráce a inovatívneho prístupu. Existuje mnoho overených modelov v iných vidieckych regiónoch, ktoré sa dajú aplikovať aj na Mikroregión Červený Kameň.

## EXTRAKT z PHRSR

verzia 1.0 doplnené znenie

Stratégia rozvoja cestovného ruchu založenom na destinačnom manažmente pre Mikroregión Červený Kameň pre obdobie rokov 2021 – 2027 (s výhľadom do 2030)

Partneri pre implementáciu PHRSR:	hlavní partneri:	OOCR Malé Karpaty, samosprávy, mikroregión
	spolupracujúci partneri:	odborníci z praxe, aktéri v území
Cieľová skupina	Návštevníci, podnikatelia, obyvatelia, MVO	
Očakávaný dopad	Koordinovaný rozvoj cestovného ruchu orientovaný na destinačný manažment prinesie do územia ďalšie zdroje, podporí rozvoj služieb v regióne, predaj lokálnych produktov, prinesie nové možnosti socio-ekonomického rozvoja do regiónu.	
Väzba na nadradené a sektorálne stratégie		
PHRS BSK	Špecifický cieľ 4.3: Modernizovať turistickú ponuku so zameraním na udržateľný turizmus	
Partnerská dohoda 2021-2027 (návrh)	5.2 Komplexná podpora rozvoja všetkých foriem cestovného ruchu na základe podpory rozvoja špecifik a endogénneho potenciálu regiónov Slovenska	
SCLLD OZ MR	Špecifický cieľ 1.1: Využitie potenciálu pre rozvoj cestovného ruchu so zameraním sa na miestne zdroje a tradície	
Stratégia nadväzuje aj na Marketingovú stratégiu destinácie Bratislavský región pre roky 2018 -2022.		
Väzba na ostatné ciele PHRSR		
ŠC nadväzuje na ostatné špecifické ciele Priority 3, tiež súvisí aj so ŠC 1.1.2, 2.2.1.		

**Špecifický cieľ 3.2.2. Identifikovať danosti a zvláštnosti územia a podporovať ich rozvoj**

Tento cieľ sa zameriava na kultúrne dedičstvo, ktoré v území je a je potrebné ho identifikovať, zabezpečiť starostlivosť oň a vhodnou formou ho využívať. V Mikroregióne je ešte veľa neobjavených objektov, ktoré sú zaujímavé a bola by škoda toto kultúrne bohatstvo stratiť. Aktivity sa budú týkať jednak výskumu neobjaveného a ďalej aktivít na rekonštrukcie, opravy kultúrnych, historických objektov. Súčasťou aktivít v rámci tohto ŠC budú aj aktivity zamerané na atraktivitu územia – ich rekonštrukcia, vytváranie nových atraktivít a pod.

Partneri pre implementáciu PHRSR:	hlavní partneri:	Majitelia a správcovia kultúrneho dedičstva, samosprávy, mikroregión
	spolupracujúci partneri:	odborníci z praxe, výskumné inštitúcie
Cieľová skupina	Kultúrne objekty, obyvatelia, návštevníci.	
Očakávaný dopad	Podpora rozvoja lokalizačných predpokladov pre cestovný ruch, zároveň však naplnenie tohto cieľa prispieva aj k vytváraniu rázu krajiny a v neposlednom rade robí osvetu a pomáha vytvárať puto obyvateľov k mikroregiónu.	
Väzba na nadradené a sektorálne stratégie		
PHRS BSK	Špecifický cieľ 4.2: Podporiť rozvoj udržateľného turizmu v prírode Špecifický cieľ 4.3: Modernizovať turistickú ponuku so zameraním na udržateľný turizmus Špecifický cieľ 4.4: Chrániť a rozvíjať potenciál kultúrneho dedičstva a vytvoriť vhodné podmienky pre rast kreatívneho priemyslu	
Partnerská dohoda 2021-2027 (návrh)	5.2 Komplexná podpora rozvoja všetkých foriem cestovného ruchu na základe podpory rozvoja špecifik a endogénneho potenciálu regiónov Slovenska	
SCLLD OZ MR	Špecifický cieľ 3.2: Údržba, ochrana a zveľaďovanie prírodného, kultúrneho a historického dedičstva	
Stratégia nadväzuje aj na Marketingovú stratégiu destinácie Bratislavský región pre roky 2018 -2022 a na Územný plán BSK.		

Väzba na ostatné ciele PHRSR
ŠC nadväzuje na ŠC 1.1.2, 2.2.1, 2.2.2 a na ŠC 3.2.3.

### **Špecifický cieľ 3.2.3. Rozšíriť a skvalitniť služby v CR**

Kľúčom k úspešnému rozvoju CR v mikroregióne je okrem správnej propagácie, vynikajúcim lokalizačným predpokladom ešte rozvinuté realizačné predpoklady, t.j. služby v cestovnom ruchu. Špecifický cieľ sa zameria na aktivity súvisiace s podporou rozvoja a skvalitňovania služieb. Tak ako v prípade SC 3.1, aj tu platí, že kľúčovými aktérmi a nositeľmi projektov je súkromný sektor, samosprávy či mikroregión má za úlohu vytvárať pozitívne prostredie pre rozvoj služieb. Tak budú zamerané aj aktivity realizované v rámci tohto ŠC. Zároveň je úzko prepojený aj s ŠC 3.1.2, pretože cieľom je podporiť rozvoj lokálnej ekonomiky prostredníctvom rozvoja služieb, ktoré sú dôležité pre cestovný ruch.

Partneri pre implementáciu PHRSR:	hlavní partneri:	Podnikatelia, samosprávy, mikroregión
	spolupracujúci partneri:	odborníci z praxe, aktéri v území
Cieľová skupina	Podnikatelia v službách, návštevníci	
Očakávaný dopad	Rozvinuté služby, ktoré budú prosperovať vďaka dostatku klientov z aj mimo mikroregiónu Červený Kameň.	
Väzba na nadradené a sektorálne stratégie		
PHRS BSK	Špecifický cieľ 4.2: Podporiť rozvoj udržateľného turizmu v prírode Špecifický cieľ 4.3: Modernizovať turistickú ponuku so zameraním na udržateľný turizmus Špecifický cieľ 4.4: Chrániť a rozvíjať potenciál kultúrneho dedičstva a vytvoriť vhodné podmienky pre rast kreatívneho priemyslu	
Partnerská dohoda 2021-2027 (návrh)	5.2 Komplexná podpora rozvoja všetkých foriem cestovného ruchu na základe podpory rozvoja špecifik a endogénneho potenciálu regiónov Slovenska	
SCLLD OZ MR	Špecifický cieľ 3.2: Údržba, ochrana a zveľaďovanie prírodného, kultúrneho a historického dedičstva	
Stratégia nadväzuje aj na Marketingovú stratégiu destinácie Bratislavský región pre roky 2018 -2022.		
Väzba na ostatné ciele PHRSR		
ŠC úzko súvisí s ŠC 3.1.2, a má vplyv na celý SC 3.2.		

## **3 IMPLEMENTAČNÝ PLÁN A PLÁN MONITOROVANIA**

### **3.1 NÁSTROJE NA IMPLEMENTÁCIU STRATÉGIE**

Implementačný plán predstavuje popis postupu, zodpovednosti jednotlivých aktérov a kontroly napĺňania stratégie, aby bol dosiahnutý želaný pokrok v rozvoji MČK. Stanovené ciele (hlavný cieľ, strategické ciele a špecifické ciele) sú postupne napĺňané prostredníctvom realizácie aktivít (projektov). V priebehu trvania stratégie, teda obdobia rokov 2021 – 2027 (2030), bude potrebné realizovať rôznorodé projekty, za ktoré budú zodpovedné rôzne subjekty z mikroregiónu ako i mimo neho. Všetky aktivity by však mali viesť k napĺňaniu jednotlivých cieľov. Mnohé z aktivít sú multidisciplinárne a ich realizáciou sa napĺňajú viaceré ciele. Pri plánovaní projektov je vychádzané zo zásobníka projektov BSK, čím je zabezpečená aj nadväznosť strategických dokumentov na jednotlivých úrovniach. Ďalej implementačný plán zahŕňa aj ďalšie navrhované projekty, ktoré prispievajú k naplneniu cieľov. V prílohe 5 je možné

nájsť podrobný zásobník projektov, tu sú popísané nástroje, ktoré budú realizované v rámci jednotlivých cieľov. V prílohe 7 sa nachádza mapa s priemetom navrhovaných aktivít do územia.

### ŠC 3.2.1 Vytvoriť podmienky pre spoločnú propagáciu

#### Integrovaný projektový balík: Destinačný manažment cestovného ruchu

- Realizované budú aktivity, ktoré budú sieťovať a vytvárať platformu medzi všetkými aktérmi v cestovnom ruchu na budovanie spoločnej propagácie územia. Významným spôsobom musí byť zapojená OOCR Malé Karpaty, ako aj správca národných kultúrnych pamiatok – Slovenské národné múzeum, ako kľúčoví aktéri v rozvoji CR v MČK. Budú vytvárané komplexné balíčky pre propagáciu rôznych aktérov z regiónu (lokálni výrobcovia, ubytovacie, stravovacie služby, atraktivity, kultúrno-spoločenské akcie a pod.), využívajúc najnovšie účinné formy propagácie na úrovni regiónu, kraja, krajiny aj mimo nej. Inovatívnym spôsobom budú využívať potenciál, ktorý územie má (napr. využitím leteckej a železničnej dopravy, ktorý privezie klientov do mikroregiónu). Aktivity ovplyvňujú napĺňanie SC 3.2. a 3.1.

Kľúčoví partneri	Malokarpatský región, BSK, OOCR Malé Karpaty, SNM, súkromný sektor	
Potreba zdrojov pre implementáciu nástroja	Potrebný objem	1 500 000 €
	Druh zdroja	Finančný, personálny
	Možnosti pokrytia potreby	Nadácie, granty a pod.
	Väzba na programový rozpočet	Častá
Merateľný ukazovateľ	Názov	Hodnota
	Počet realizovaných aktivít	40
	Počet vytvorených produktových balíčkov	8

### ŠC 3.2.2 Identifikovať danosti a zvláštnosti územia a podporovať ich rozvoj

#### Integrovaný projektový balík: Kultúrne dedičstvo

- Rekonštrukcia, modernizácia, úprava kultúrnych pamiatok a atraktivít územia s cieľom ich zviditeľnenia, účelného využitia na propagáciu objektu ako aj regiónu. Súčasťou budú aj projekty na vybudovanie podpornej infraštruktúry, ďalej výskumné projekty mapujúce dôležité historické míľniky a kultúrne zaujímavé objekty, osobnosti a pod.

Kľúčoví partneri	Obce, majitelia a správcovia kultúrnych atraktivít, mikroregión, akademická obec	
Potreba zdrojov pre implementáciu nástroja	Potrebný objem	4 641 000 €
	Druh zdroja	Finančný, personálny
	Možnosti pokrytia potreby	EŠIF, Nadácie, granty a pod.
	Väzba na programový rozpočet	Obce: Báhoň, Budmerice, Doľany, Dubová, Jablonec, Píla, Vištuk
Merateľný ukazovateľ	Názov	Hodnota
	Počet obnovených kultúrnych pamiatok / zariadení a doplnkovej infraštruktúry	11

	Počet výstupov z výskumných aktivít	21
--	-------------------------------------	----

### **Integrovaný projektový balík: Zvýšenie atraktivity územia**

- Vybudovanie ďalších atraktivít a doplnkovej infraštruktúry, ako sú náučné chodníky, vyhladkové veže a infraštruktúra k nim. Vytváranie nových atraktivít v území, ktoré sa dajú ponúknuť v rámci produktových balíčkov.

Kľúčoví partneri	Obce, majitelia a správcovia kultúrnych atraktivít, mikroregión	
Potreba zdrojov pre implementáciu nástroja	Potrebný objem	5 610 000 €
	Druh zdroja	Finančný, personálny
	Možnosti pokrytia potreby	EŠIF, Nadácie, granty a pod.
	Väzba na programový rozpočet	
Merateľný ukazovateľ	Názov	Hodnota
	Počet nových tematických ciest	3
	Počet nových atraktivít s doplnkovou infraštruktúrou	7

### **ŠC 3.2.3 Rozšíriť a skvalitniť služby v CR**

#### **Integrovaný projektový balík: Rozvoj služieb v cestovnom ruchu**

- Realizované aktivity budú prispievať k zvyšovaniu kvality a dostupnosti služieb v cestovnom ruchu, ako je napr. ubytovacie kapacity, stravovacie a kaviarenské služby, služby turisticko-informačných kancelárií, doplnkové služby, ktoré budú aj súčasťou komplexných balíčkov. Súvisí a dopĺňa ŠC 3.1.2., 3.2.1.

Kľúčoví partneri	Obce, poskytovatelia služieb, mikroregión	
Potreba zdrojov pre implementáciu nástroja	Potrebný objem	460 000 €
	Druh zdroja	Finančný, personálny
	Možnosti pokrytia potreby	EŠIF, Nadácie, granty a pod.
	Väzba na programový rozpočet	Častá
Merateľný ukazovateľ	Názov	Hodnota
	Počet podporených služieb	12
	Počet nových atraktivít s doplnkovou infraštruktúrou	7

## **3.2 INŠTITUCIONÁLNY RÁMEC, RIADENIE IMPLEMENTÁCIE**

Mikroregión Červený Kameň vystupuje ako subjekt koordinujúci proces regionálneho rozvoja v rámci územia mikroregiónu. Členmi najvyššieho orgánu sú predstavitelia 9 obcí. Kvôli koordinácii procesu implementácie stratégie sa budú členovia stretávať min. 2-krát ročne, kde môžu byť prizývaní aj experti z vonkajšieho prostredia. Z toho 1-krát ročne prebehne zasadnutie najvyššieho orgánu, ktoré sa bude týkať hodnotenia správ PS a implementácie stratégie. Na základe výsledkov zasadnutia sa bude korigovať proces implementácie stratégie.

V priebehu roka budú prebiehať pracovné stretnutia týchto členov (odporúčané každé 2 mesiace), na ktorom každý z predstaviteľov obcí predstaví posledné úspešné aktivity realizované v rámci obce, úspechy, možné výzvy a problémy do budúcnosti.

Jednou z pracovných skupín bude PS pre lokálnu ekonomiku a CR, ktorá bude úzko spolupracovať s ostatnými PS.

Členmi týchto skupín budú vždy:

- Zástupca za MČK
- Zástupcovia za členské obce
- Zástupcovia súkromného sektora
- Zástupcovia tretieho a občianskeho sektora

PS budú prizývať aj expertov z externého prostredia podľa potrieb. Raz ročne pripravia správu, ktorú predkladajú najvyššiemu orgánu MČK na schválenie. Správa okrem zhodnotenia a monitorovania naplňania cieľov stratégie bude obsahovať aj plán na ďalšie obdobie (min. 1 roka).

Jednotlivé PS sa budú stretávať podľa okolností, min. však 2-krát do roka. Min. 1-krát do roka bude prebiehať spoločné stretnutie všetkých pracovných skupín, ktoré sa bude týkať zdieľania skúseností a spoločných tém.

### **3.3 SYSTÉM MONITOROVANIA HODNOTENIA STRATÉGIE**

Monitorovanie realizácie projektov bude prebiehať počas celej doby implementácie, pričom monitorovacie správy budú predkladané raz ročne najvyššiemu orgánu MČK. Monitorovacie správy budú vypracovávať zástupcovia PS, ktorí budú určení na prvom stretnutí PS. Monitorovacia správa bude obsahovať:

- Zhodnotenie doterajších aktivít v nadväznosti na stanovenú stratégiu, zdôvodnenie a návrh odporúčaní pre ďalšie obdobie min. 1 roka (ale odporúča sa aj dlhšie)
- Priebežné hodnotenie monitorovacích ukazovateľov výsledkových a dopadových (Tabuľka 63). Výsledkové ukazovatele sa sledujú po ukončení projektu/ aktivity, a dopadové indikátory sa sledujú raz ročne.

Monitorovacie správy sú schvaľované najvyšším orgánom MČK raz ročne.

V priebehu implementácie PHRSR prebieha hodnotenie cca. v strede obdobia implementácie stratégie (t.j. odporúčané v 2024/2025), pokiaľ sa však vyskytnú prekážky v implementácii, ktoré MČK nijak nemohol ovplyvniť (napr. lock-down, oneskorenie v schvaľovaní žiadostí o nenávratný finančný príspevok či žiadostí o platbu), je možné tento termín prispôbiť okolnostiam. Hodnotenie sa zameriava na zhodnotenie v pokroku celkového rozvoja v regióne, s ohľadom na širšie súvislosti, pričom sa vychádza z priebežných monitorovacích správ. Odporúča sa zopakovať dotazníkový prieskum verejnej mienky a následne upraviť nastavenie strategického rámca podľa nových okolností. Po ukončení implementácie stratégie (rok 2027, resp. 2030) prebehne záverečné hodnotenie implementácie, ktoré sa zameriava nielen na vyhodnotenie, koľko projektov z implementačného plánu sa realizovalo, ale hodnotí sa najmä dopad týchto aktivít na rozvoj územia a vplyv ďalších faktorov, ktoré výrazne ovplyvnili regionálny rozvoj v MČK. Záverečná hodnotiacia správa predstavuje zároveň vstupnú správu pre prípravu novej stratégie na ďalšie obdobie. Hodnotiace správy vypracováva človek, resp. skupina ľudí (odporúča sa aj expert z vonkajšieho prostredia), poverený výkonným orgánom MČK. Hodnotiace správy sú predkladané na schválenie najvyššiemu orgánu MČK.

Tabuľka 63 Systém monitorovacích ukazovateľov

ŠC	Indikátory viažuce sa ku špecifickému cieľu		
	Názov indikátora	Typ indikátora	Dátový set pre jeho monitorovanie
3.2.1.	Počet realizovaných aktivít	výsledkový	interné zdroje mikroregiónu, obcí
	Počet vytvorených produktových balíčkov	výsledkový	interné zdroje mikroregiónu, obcí
	Počet prenocovaní	dopadový	interné zdroje mikroregiónu, obcí
	Počet návštevníkov	dopadový	interné zdroje mikroregiónu, obcí
3.2.2.	Počet obnovených kultúrnych pamiatok / zariadení	výsledkový	interné zdroje mikroregiónu, obcí, štatistika nositeľov projektov
	Počet výstupov z výskumných aktivít	výsledkový	interné zdroje mikroregiónu, obcí, štatistika nositeľov projektov
	Počet návštevníkov kultúrnych zariadení (resp. využívajúcich služby kreatívneho priemyslu)	dopadový	interné zdroje mikroregiónu, obcí, štatistika nositeľov projektov
	Počet nových tematických ciest	výsledkový	interné zdroje mikroregiónu, obcí, štatistika nositeľov projektov
	Počet nových atraktivít s doplnkovou infraštruktúrou	výsledkový	interné zdroje mikroregiónu, obcí, štatistika nositeľov projektov
3.2.3.	Počet podporených služieb	výsledkový	interné zdroje mikroregiónu, obcí, štatistika nositeľov projektov
	Počet prenocovaní	dopadový	interné zdroje mikroregiónu, obcí
	Počet návštevníkov	dopadový	interné zdroje poskytovateľov služieb

Prameň: vlastné spracovanie

### 3.4 PLÁN VYUŽITIA ZDROJOV VRÁTANE FINANČNÉHO PLÁNU

Pre implementáciu stratégie je potrebné analyzovať lokálne zdroje, ktoré sú k dispozícii a zistiť dostupnosť zdrojov z vonkajšieho prostredia.

Zdroje možno rozdeliť na:

- **Materiálne** – predstavujú materiálne vybavenie – tak hnutelných ako aj nehnuteľných vecí, môžu to byť napr. nevyužívané priestory (väčšinou obecné, ale budú analyzované aj iné priestory v súkromnom vlastníctve podľa charakteru projektu), ďalej hnutelné veci, ktoré sú v regióne k dispozícii – stroje, zariadenia, spotrebný tovar apod. Snaha bude využívať lokálne zdroje, jednak kvôli efektívnosti, ale aj z environmentálneho hľadiska



- **Ľudské** – najdôležitejší zdroj rozvoja. Celá stratégia je postavená na spolupráci, aktívnom prístupe a na inováciách. Nositeľom týchto princípov je vždy spoločnosť, stratégia bude vo veľkej miere využívať ľudský, sociálny aj kreatívny kapitál. Tento zdroj je však veľmi špecifický a bez zapojenia samotných ľudských zdrojov aj do rozhodovacích procesov nebude možné ho využiť. Je nutné nastaviť rámec využívania tohto zdroja.
- **Znalostné** – priamo súvisia s ľudskými zdrojmi, keďže ľudia sú nositelia myšlienok a znalostí. Budú využívané v rámci princípu inovatívnosti naprieč celým spektrom aktivít. Na využívanie znalostí je nutná spolupráca a s výskumnými a akademickými inštitúciami, s expertmi so špecifických oblastí, aby mohli byť úspešne aplikované.
- **Finančné** – existujú rôzne zdroje a v rámci nastavenia stratégie ich môžeme rozdeliť na externé (investície mimo regiónu) a interné (vlastné zdroje nositeľov projektu, granty z lokálnych zdrojov – napr. spoločný fond, rozpočty obcí); nenávratné (najčastejšie EŠIF, nadácie, granty) alebo návratné (bankové úvery). Ich limitovanosť sa stratégia snaží riešiť práve využívaním ostatných zdrojov. Tieto pomôžu znižovať potrebu finančných zdrojov, a zároveň nie sú tak limitované pre potreby stratégie, pokiaľ sa zvolí správny prístup.

Tabuľka nižšie popisuje alokované zdroje na jednotlivé ciele stratégie s tým, že výška alokovaných zdrojov sa môže meniť podľa reálnej implementácie. Odráža súčasný odhad finančných prostriedkov.

Tabuľka 64 Finančný plán využitia zdrojov

Ciele	2021/2022	2023/2024	2025/2026	2027-2030	Spolu
Strategický cieľ 3.2					
ŠC 3.2.1	375,000 €	425,000 €	325,000 €	375,000 €	1,680,000 €
ŠC 3.2.2	1,177,000 €	1,790,000 €	1,187,000 €	5,847,000 €	10,001,000 €
ŠC 3.2.3	180,000 €	60,000 €	260,000 €	60,000 €	380,000 €
<b>Spolu</b>	<b>1,732,000 €</b>	<b>2,275,000 €</b>	<b>1,772,000 €</b>	<b>6,282,000 €</b>	<b>12,061,000 €</b>

Prameň: vlastné spracovanie

### 3.5 RIZIKÁ IMPLEMENTÁCIE A ICH PREVENCIA

V rámci manažmentu rizík boli identifikované vonkajšie a vnútorné riziká, s rôznym stupňom ohrozenia. Realizácia jednotlivých aktivít vyplývajúca zo stanovených strategických cieľov v podobe investičných zámerov (v prípade naplnenia limitov podľa Prílohy č. 8 k Zákonu č. 24/2006 Z. z. v znení neskorších predpisov) bude podliehať posúdeniu vplyvov jednotlivých činností na životné prostredie v zmysle platnej legislatívy. Navrhovaná celková stratégia, strategické ciele a opatrenia sú navrhované s ohľadom na minimalizovanie dopadov a rizík na jednotlivé zložky životného prostredia a zdravie obyvateľstva.

## EXTRAKT z PHRSR

verzia 1.0 doplnené znenie

Stratégia rozvoja cestovného ruchu založenom na destinačnom manažmente pre Mikroregión Červený Kameň  
pre obdobie rokov 2021 – 2027 (s výhľadom do 2030)

Tabuľka 65 Popis identifikovaných rizík

Popis rizika	Ktojej časti stratégie sa týka	Spôsob minimalizácie rizika
<b>Vnútorne riziká</b>		
Nedostatok personálnych kapacít	Celá stratégia	Vypracovaním rámca spoločných úradovní, zamestnanie min. 1 človeka na sledovanie implementáciu stratégie
Obecné zastupiteľstvá neschvália navrhovaný rámec	Celá stratégia	Schvaľovaciemu procesu bude predchádzať komunikácia s poslancami, kde budú vysvetlené všetky nedorozumenia.
Obecné zastupiteľstvá neschvália navrhované spoločné postupy	ŠC 2.2.2	Je nutná príprava všetkých alternatív a štúdia uskutočniteľnosti, ktorá preukáže, že navrhovaný postup je efektívnejší.
Neochota obyvateľov podieľať sa na plnení cieľov	Celá stratégia	Aplikovať nástroje na šírenie povedomia medzi obyvateľmi o stratégii, propagáciu. Účelové vyhľadávanie prirodzených lídrov v území a ich oslovenie, stanovenie vhodnej stratégie na komunikáciu s rôznymi typmi ľudí.
Nedostatok finančných prostriedkov	Celá stratégia	Diverzifikácia zdrojov, vyhľadávanie rôznych možností financovania.
<b>Vonkajšie riziká</b>		
Legislatívne obmedzenia	Celá stratégia	Komunikácia so ZMOS-om, právne analýzy, alternatívne riešenia, audit.
Lock-down	Celá stratégia	Alternatívne riešenie tých aktivít, ktoré bude možné riešiť – úprava akčného plánu. Zo strany MČK nie je možné ovplyvniť toto riziko.
Neukončený proces prípravy strategických dokumentov a implementačného rámca pre EŠIF	Celá stratégia	Hľadanie alternatívnych zdrojov, príp. časové preloženie projektu na neskoršie obdobie. Zo strany MČK nie je možné ovplyvniť toto riziko.

Prameň: vlastné spracovanie